



Vatnajökulsþjóðgarður,
Klapparstíg 25-27, 4. hæð,
101 Reykjavík.

[sogv@vjp.is]

Reykjavík, 23. júní 2010

Athugasemdir Ferðaklúbbsins 4x4 við Stjórnunar- og verndaráætlun Vatnajökulsþjóðgarðs, maí 2010.

Ferðaklúbburinn 4x4 fagnar þeirri tillögu að stjórnar- og verndaráætlun sem lögð hefur verið fram og hvetur til þess að áfram verði unnið á málefnalegan hátt um mótun reglna varðandi Vatnajökulsþjóðgarð, sem getur orðið stolt þjóðarinnar allrar á komandi árum sé vel að verki staðið. Stjórnar- og verndaráætlunin er nauðsynleg til fyllingar og skýringar á þeim reglum sem fram koma í lögum nr. 60/2007 um Vatnajökulsþjóðgarð og í reglugerðum sem hafa verið settar á grundvelli þeirra (reglugerðir nr. 608/2008 og 755/2009).

Í auglýstri áætlun kemur fram að lítil þekking er tiltæk um núverandi stöðu mála um fjölmargt varðandi Vatnajökulsþjóðgarð. Þetta á meðal annars við um fjölda gesta, á hvaða tíma árs þeir eru á ferð um svæðið, samsetningu ferðahópa, hvaða staði þeir ferðast á og margt fleira. Þetta veldur því meðal annars að áætlunin er víðtæk, gert er ráð fyrir mjög viðamikilli verndun. Áætlunin er þess vegna róttæk um margt, sérstaklega þegar haft er í huga að almenningur hefur haft mikið frelsi til að fara um eigið land hingað til. Ferðaklúbburinn 4x4 gagnrýnir svo víðtæka verndun að því leyti sem hún verður til þess að svæðum er lokað fyrir aðgengi almennings. Engin rök eru talin styðja svo viðamikla lokun svæða sem gert virðist ráð fyrir. Ferðaklúbburinn 4x4 telur að fara eigi hægt af stað og fyrst um sinn mætti huga að markvissum en afmörkuðum þáttum verndunar, nota eigi næstu ár til að afla upplýsinga og þekkingar um t.d. hvernig álagi á mismunandi svæði er háttað og setja strangari reglur um verndun tiltekinna svæða ef þörf krefur. Af lestri áætlunarinnar má jafnvel draga þá ályktun að ætlunin sé að sjá til þess að fjöldi þess fólks sem sækir inn á svæðið verði örugglega ekki of mikill en einnig kemur fram að leggja eigi á það áherslu að byggðirnar næstar þjóðgarðinum hafi atvinnu af því að þjónusta ferðamenn. Þetta er ekki talið fara saman án nánari skýringa eða fyllri reglna.

Í áætluninni eru margar hugmyndir sem eru taldar fela í sér atlögu að umferðarrétti almennings sem er þó tryggður í 3. mgr. 1. gr. náttúrverndarlaga nr. 44/1999:

„Lögin eiga að auðvelda umgengni og kynni þjóðarinnar af náttúru landsins og menningarminjum og stuðla að vernd og nýtingu auðlinda á grundvelli sjálfbærrar þróunar.“

Bann við umferð almennings akandi gengur þvert á þetta ákvæði náttúrverndarlaga. Stundum hefur utanvegaakstur verið nefndur sem röksemd fyrir því að loka aðgengi að svæðum. Umfang slíkra óhappa hefur aldrei verið metið fyrr en sumarið 2009 þegar það sýndi sig að vera lítið. Það má ekki láta dæmi um utanvegaakstur leiða til tjóns fyrir allan almenning. Slík dæmi mega ekki leiða til þess að stórum svæðum verði lokað fyrir öllum almenningi heldur þarf að stuðla að lagfæringu og koma í veg fyrir utanvegaakstur. Í stað þess að banna alla umferð almennings akandi þarf að taka með raunhæfum hætti á utanvegaakstri. Þar hefur Ferðaklúbburinn 4x4 verið í fararbroddi í mörg ár, meðal annars fræðslu, auglýsingum og með stikun leiða.

Að áliti Ferðaklúbbsins 4x4 er það rangt að með stjórnar- og verndaráætlun um Vatnajökulsþjóðgarð sé verið að opna landið almenningi til göngu. Allir Íslendingar eiga öræfin. Líka ungir og aldnir. Líka öryrkjar og ferðahamlaðir. Líka húsmæður með barnahópa og gamalmenni í sinni umsjá. Líka þeir sem berjast í bökkum. Aðeins lítill hluti fólks hefur íþróttafærni, tíma og aðstöðu til að ganga um fjöllin en allir geta farið á heimilisjeppanum eða setið í hjá vinum og ættingjum. Fremur en verið sé að opna landið almenningi til göngu má segja að með fyrirliggjandi áætlun sé að mörgu leyti verið að loka landinu fyrir almenningi - öðru vísi en gangandi. Um útilokun meirihluta almennings frá stórum svæðum á hálendi Íslands getur aldrei skapast nein sátt. Mikil hætta er á að slík aðgerð valdi aðeins úlfúð og illdeilum. Þá væri verr af stað farið en heima setið. Slíkur minnisvarði getur ekki verið neinum eftirsóknarverður. Auk þess ber að hafa í huga að landið hefur alls ekki verið lokað gangandi fólki hingað til og þess vegna er ekki verið að opna það með neinum hætti með fyrirliggjandi áætlun.

Í 2. gr. laga nr. 60/2007 um Vatnajökulsþjóðgarð er tekið fram að:

„Auðvelda skal almenningi aðgengi að þjóðgarðinum eftir því sem unnt er ...“.

Þessum markmiðum er talið vikið til hliðar með svo viðamiklum lokunum sem stefnt er að í fyrirliggjandi áætlun. Þær tillögur sem nú liggja fyrir eru taldar bera keim af því að mikilvæg sjónarmið hafi ekki verið höfðað að leiðarljósi. Þau sjónarmið er afar líklegt að almenningur telji brýnt að haldið verði til haga. Hér er vísað til þess að með fyrirliggjandi tillögum verður almenn umferð akandi fólks bönnuð á stórum svæðum innan þjóðgarðsins.

Með lögum um Vatnajökulsþjóðgarð var gert ráð fyrir að viðhaldið væri þeirri hefðbundnu nýtingu sem viðgengist hefði til þessa. Þetta kemur fram í 4. tl. almennra athugasemda í greinargerð með lögum nr. 60/2007. Þótt þar sé gert ráð fyrir að ítarlegar verði fjallað um verndunarstig í verndaráætlun telur Ferðaklúbburinn 4x4 að bann við umferð um stór svæði stangist á við hefðbundna nýtingu og sé þess vegna í andstöðu við lög um Vatnajökulsþjóðgarð. Auk þess telur Ferðaklúbburinn 4x4 að svo víðtækt bann við umferð almennings akandi stangist á við vilja meiri hluta landsmanna og öll rök skorti fyrir svo róttækum aðgerðum. Sú hefðbundna nýting sem verið hefur til þessa getur ekki viðhaldist nema heimilt sé að fara akandi um fjölmargar leiðir, sem nú virðast uppi hugmyndir um að loka.

Við undirbúning laga um Vatnajökulspjóðgarð og síðan við undirbúning stjórnar- og verndaráætlunar um þjóðgarðinn var haft samráð við fulltrúa svokallaðra frjálsra félagsamtaka. Hvað þetta varðar hefur væntanlega verið ætlunin að fylgja fyrirmælum 3. mgr. 12. gr. laga nr. 60/2007 um Vatnajökulspjóðgarð, þar sem segir að hafa beri samráð við „aðra hagsmunaaðila“. Þau frjálsu félagsamtök sem aðallega hefur verið haft samráð við eru fyrst og fremst samtök um náttúruvernd. Lítið sem ekkert samráð hefur verið haft við fjölmörg stór samtök fólks með áhuga á ferðum um hálendi landsins. Án þess að nokkurri rýrð sé á neinn varpað eru ferðafélög talin miklu fleiri og þau eru talin hafa innan sinna vébanda miklu fleira fólk en samtök áhugamanna um náttúruvernd, sem fyrst og fremst hefur verið haft samráð við. Ítrekað er að með því að benda á þetta er ekki verið að varpa rýrð á einn eða neinn, né heldur á málflutning eða áhugamál eins eða neins. Aðeins er verið að benda á að lítið samráð hefur verið haft við stóra hagsmunahópa, t.d. félag eins og Ferðaklúbbinn 4x4, þar sem félagsmenn ferðast mikið um allt hálendi Íslands á öllum tímum árs og eiga því mikilla hagsmuna að gæta varðandi aðgengi að og umferð um Vatnajökulspjóðgarð.

Innan Ferðaklúbbsins 4x4 eru fjölmargir af reyndustu fjallamönnum landsins. Innan klúbbsins og meðal klúbbfélaga er ítarleg þekking og ómæld reynsla af ferðum um allt hálendi Íslands á öllum tímum árs. Mörg dæmi eru um að leitað hafi verið til klúbbsins og klúbbfélaga frá opinberum aðilum þegar upplýsingar hefur vantað um aðstæður, leiðir, slóða eða annað. Þá hefur klúbburinn staðið fyrir söfnun upplýsinga um leiðir og slóða. Þau gögn, ásamt gögnum frá Vegagerðinni, Landmælingum Íslands og fleiri aðilum, hafa stuðlað að málefnalegri umræðu um akstursleiðir á fjölmörgum svæðum. Þessi þekking og reynsla stendur til boða við þróun Vatnajökulspjóðgarðs, rétt eins og Ferðaklúbburinn 4x4 hefur þegar boðið fram aðstoð við vinnu á vegum ríkisins varðandi vegi og akstursleiðir á hálendinu og innan þjóðlenda.

Vegna mikillar vinnu undanfarin ár hefur Ferðaklúbburinn 4x4 ítarlegar upplýsingar um vegi og slóða innan Vatnajökulspjóðgarðs. Fjöldi núverandi vega og slóða innan marka þjóðgarðsins getur verið villandi og þegar horft er á uppdrátt, þar sem vegir og slóðar hafa verið færðir inn, getur jafnvel við fystu sýn virst sem þeir séu allt of víða. Hvað þetta varðar ber að hafa í huga að vegir og slóðar eru yfirleitt miklum mun fyrirferðarmeiri á uppdrætti en í raun og veru. Kort blekkja augað hvað þetta varðar. Þá ber einnig að hafa það í huga að flestir vegir og slóðar, sem núna eru innan marka Vatnajökulspjóðgarðs, voru upphaflega gerðir vegna einhvers konar framkvæmda eða athafna á svæðinu. Ef leiðir á svæðinu eru skoðaðar með tilliti til notkunar sést að þar eru upprekstrar- og smalaleiðir; refa- og minkaveiðaleiðir og leiðir að grenjum; veiðileiðir að og meðfram ám og vötnum til stang- og netaveiði; leiðir að veiðisvæðum til skotveiði; girðingaleiðir til að komast að girðingum og meðfram þeim; vatnsveituleiðir vegna virkjunar og flutnings á neysluvatni ; leiðir að orkuveitumannvirkjum, bæði virkjunum, uppistöðulónum, skurðum, pípum, staurastæðum, háspennulínum og öðrum mannvirkjum, þar með taldir svokallaðir „línuvegir“; ferðamannaleiðir að þekktum og vinsælum ferðamannastöðum; ferðamannaleiðir vegfarandanum til verulegs yndisauka, eftirsóknarverðar hvort sem þær eru fljótfarnar eða seinfarnar og þótt þær tengi ekki saman neinar af svokölluðum náttúruperlum; skálaleiðir að smalakofum, grenjaskyttukofum, seljum, veiðihúsum og öðrum kofum; síma- og fjarskiptaleiðir að endurvörpum og tækjabúnaði; ferðaþjónustuleiðir, meðal annars vegna þjónustu fyrir gönguferðir, hestaferðir, flúðasiglingar o.fl.; leiðir fyrir björgunarlið til að komast að fáförnum stöðum; gamlar þjóðleiðir sem hafa verið notaðar sem ökuleiðir frá upphafi bílferða á Íslandi. Þessi upptalning um upphaflega notkun leiða er örugglega ekki tæmandi en það er ljóst að fáar leiðir eru upphaflega til komnar sem eiginlegar ferðamannaleiðir. Allir þessir flokkar leiða eiga það sameiginlegt að geta verið hentugir til fjölbreyttrar útivistar almennings. Þá má heldur ekki gleyma því að það eru og

verða stundaðar vatnamælingar, GPS mælingar, jarðskjálftamælingar, jarðfræðirannsóknir o.fl. og sjálfsagt er að samnýta þá vegi og slóða sem hafa orðið – og þurfa að vera til vegna þess.

Athugasemdir varðandi Jökulheimasvæði og Vonarskarð

Sumarið 2008 lagði fulltrúi SAMÚT fram kort í svæðisráði af Jökulheimasvæðinu þar sem hnitsettar voru ótal aksturleiðir á svæðinu. Kortinu fylgdi Excel skjal með lista yfir markverða staði á svæðinu ásamt smá lýsingu í orðum. Ferðaklúbburinn 4x4 hefur farið ítarlega yfir kortin og leggur til að mikilvægustu slóðarnir á svæðinu fái að verða eknir áfram til að tryggja aðgengi að svæðinu. Þeir slóðar sem lagt er til að verði opnir eru taldir upp hér á eftir. Ferðaklúbburinn 4x4 getur lagt fram félagsmenn til að vinna að merkingum, enda er þekking þeirra mikil á þessu svæði.

Lagt er til að byrjað verði á að merkja slóðann úr Jökulheimum norður með Vatnajökli og Hágöngulóni og upp í gegnum Vonarskarð austan Deilis og inn á slóðann norðan Valafells. Ferðaklúbburinn 4x4 leggur áherslu á að akstursleið gegnum Vonaskarð verði opin eins og verið hefur og aðeins háð þeim takmörkunum sem Vegagerðin setur hverju sinni um hálendisvegi. Ákveðin hefð er fyrir umferð þessa leið ásamt því að góðar merkingar munu draga úr hættu á villuslóðum og utanvegaakstri. Skv. upplýsingum frá Vegagerð Ríkisins hefur Sprengisandsvegur ekki verið opnaður fyrir umferð fyrr en í byrjun júlí síðustu fimm árin og því ljóst að vegurinn í gegnum Vonarskarð verður ekki fær fyrr en mun seinna, kannski ekki fyrr en seinni hluta júlí. Því verður ekki séð að þetta ætti að skapa mikið ónæði fyrir göngufólk á svæðinu.

Ökuleið frá Svartafelli/Svarthöfða og upp á Gjóstu sést alla leið þó dauf sé á köflum. Þessi leið hefur verið ekin í marga áratugi. Undirlagið eru sandar sem þorna á haustin.

Lokanir á umferð um Vonarskarð og svæðið austan Köldukvíslar eru órökstuddar og yrðu til að skerða mjög aðgengi ferðamanna. Þar liggja allar leiðir um öræfi, hraun og eyðimerkur. Ekkert land liggur undir skemmdum vegna bílaumferð um þær akstursleiðir sem þarna liggja. Allt svæðið er stórbrotið og unnt að aka ógleymanlegar útsýnisleiðir þar sem engrar vegagerðar er þörf og enginn kunnugur vill sjá neina vegagerð. Um þessar leiðir hafa menn ekið frá því fyrir miðja síðustu öld. Á öllu svæðinu er aðeins eitt vatn sem nokkuð er víst að ekki þornar upp þegar líður á sumar - og þetta er ekki svæði sem göngumenn hafa mikið farið um. Í Vonarskarði liggur akstursleiðin um algjöra eyðimörk.

Það er ólíklegt að göngufólk geti borið nægilegt vatn ef á að ganga um Vonarskarðssvæðið í meira en einn dag eða gista á gönguleiðinni – án þess að trússbíll fylgdi hópnum. Þá væri rétt að skýr heimild væri til aksturs. Slík heimild er ekki fyrir hendi í auglýstri stjórnunar- og verndaráætlun.

Ferðaklúbburinn 4x4 gagnrýnir hugmyndir um vegagerð á Jökulheimasvæðinu og víðar innan Vatnajökulsþjóðgarðs. Það er rangt að auka sýnileika vega í landslaginu með því að leggja uppbyggða vegi. Réttara er að leyfa akstur um þær leiðir sem hafa verið eknar, sumar hverjar um áratuga skeið. Það er rétt að halda í ógreinilega slóða af því að þeir eru hluti af sögu okkar og gera um leið upplifun gesta mun áhrifameiri en ef vegir væru uppbyggðir. Okkar mat er að allir slóðar á þessu svæði eigi að vera torleiði, allt viðhald í lágmarki og að fólki sé gerð skýr grein fyrir að svo sé.

Líklegt er að aðalgönguleiðin inn á hverasvæðið í Vonarskarði muni verða um Mjóhálssunnan Nýjadals og jafnvel líka inn dalinn og upp úr honum innanverðum og upp á Hálsinn. Þar eru ekki ökuleiðir og því þarf ekki að búast við að göngufólk og akandi hittist þar.

Rétt austan við hverasvæðið er heitur lækur sem göngufólk notar til að baða sig í. Til að gera það aðgengilegra leggjum við til að þar verði búin til laug með búningsaðstöðu ekki ósvipað og Ferðfélag Akureyrar hefur gert við Laugafell á Sprengisandi. Hvað þetta varðar eru víti til að varast á hálendi landsins og sem dæmi má taka Laugavalladal norðan Kárahnúka og Strútslaug austan Torfajökuls. Á báða staði sækir margt fólk en þar er engin aðstaða til eins eða neins. Mikil hætta er á að umhverfi þeirra náttúrperla sem sótt er í spillist. Það versnar því lengur sem tíminn líður vegna þess að fyrirsjáanlegt er að fjöldi ferðafólks eykst á næstu árum.

Í verndaráætluninni er lagt til að byggðir verði gönguskálar sunnan Svartafells/Svarthöfða á bökkum Köldukvíslar og við Valafell norðan Gjóstuklifs, í báðum tilfellum um tveggja tíma gang frá hverasvæðinu sem ljóst er að muni hafa mest aðráttarafl. Við teljum þessa skála of langt frá hverasvæðinu. Skynsamlegast er að setja skála nálægt heita læknum, þó þannig að staðsetning hans raski ekki ásýnd hverasvæðisins. Þá mætti nota vatnið til að hita upp húsið sem augljóst er að það mundi stórbæta endingu byggingarinnar, minnka viðhaldskostnað og auka nýtingarmöguleika og þægindi húsins.

Athugasemdir um vegi og slóða sunnan Hágöngulóns og norðan Tungnaár.

Í kafla 9.3.1 áætlunarinnar um samgöngur kemur eftirfarandi fram:

„Vegir, sem opnir eru fyrir almennri umferð innan Vatnajökulshjóðgarðs, eru aðeins þeir sem taldir eru upp í töflunni hér að neðan. Aðrar leiðir eru lokaðar almennri umferð þótt þær séu greinilegar á yfirborði og án tillits til þess hvort þær eru merktar inn á kort eða upprætti annarra en Vatnajökulshjóðgarðs. Öllum vegum skal haldið við ...“.

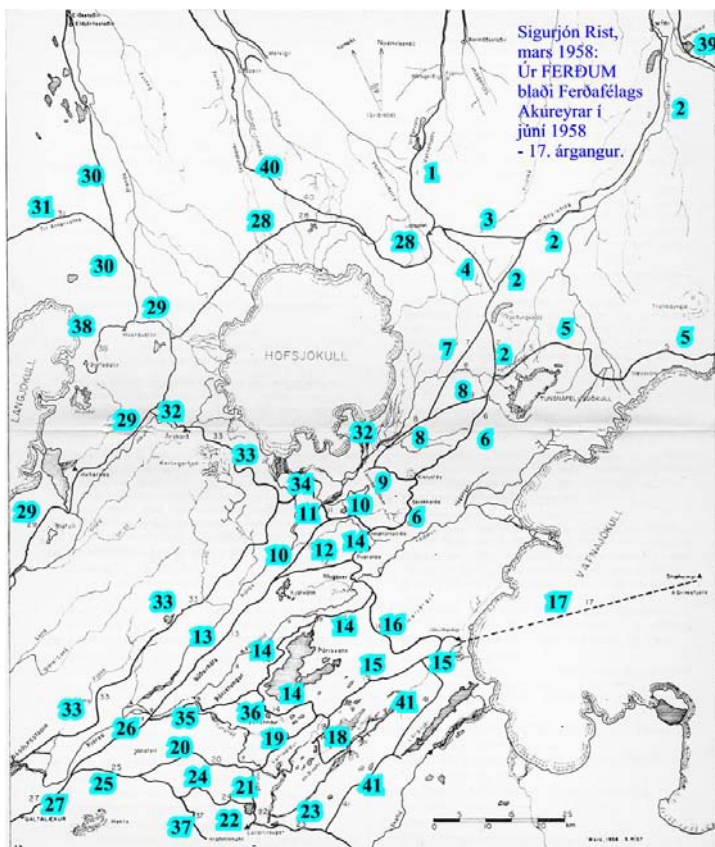
Með þessu ákvæði er snúið frá því sem oft hefur verið talið gilda á Íslandi, að sé eitthvað ekki bannað er það heimilt. Hér er öfugri reglu komið á – sé það ekki leyft er það bannað. Þetta ákvæði þýðir því í raun að umferð almennings er almennt bönnuð um Vatnajökulshjóðgarð. Ákvæðið felur þess vegna afar neikvæð skilaboð til almennings, sem þjóðgarðurinn er þó fyrst og fremst fyrir. Jákvæðara væri ef ákvæðið væri til dæmis orðað þannig:

„Vegir, sem opnir eru fyrir almennri umferð innan Vatnajökulshjóðgarðs, eru meðal annars þeir sem taldir eru upp í töflunni hér fyrir neðan. Aðrar leiðir er opnar almennri umferð, enda séu þær greinilegar á yfirborði. Öllum vegum skal haldið við ...“.

Væri talið nauðsynlegt að loka einstökum leiðum tímabundið eru almennar heimildir til þess í lögnum (sbr. 4. mgr. 15. gr. laga nr. 60/2007), reglugerðinni og í stjórnunar- og verndaráætluninni.

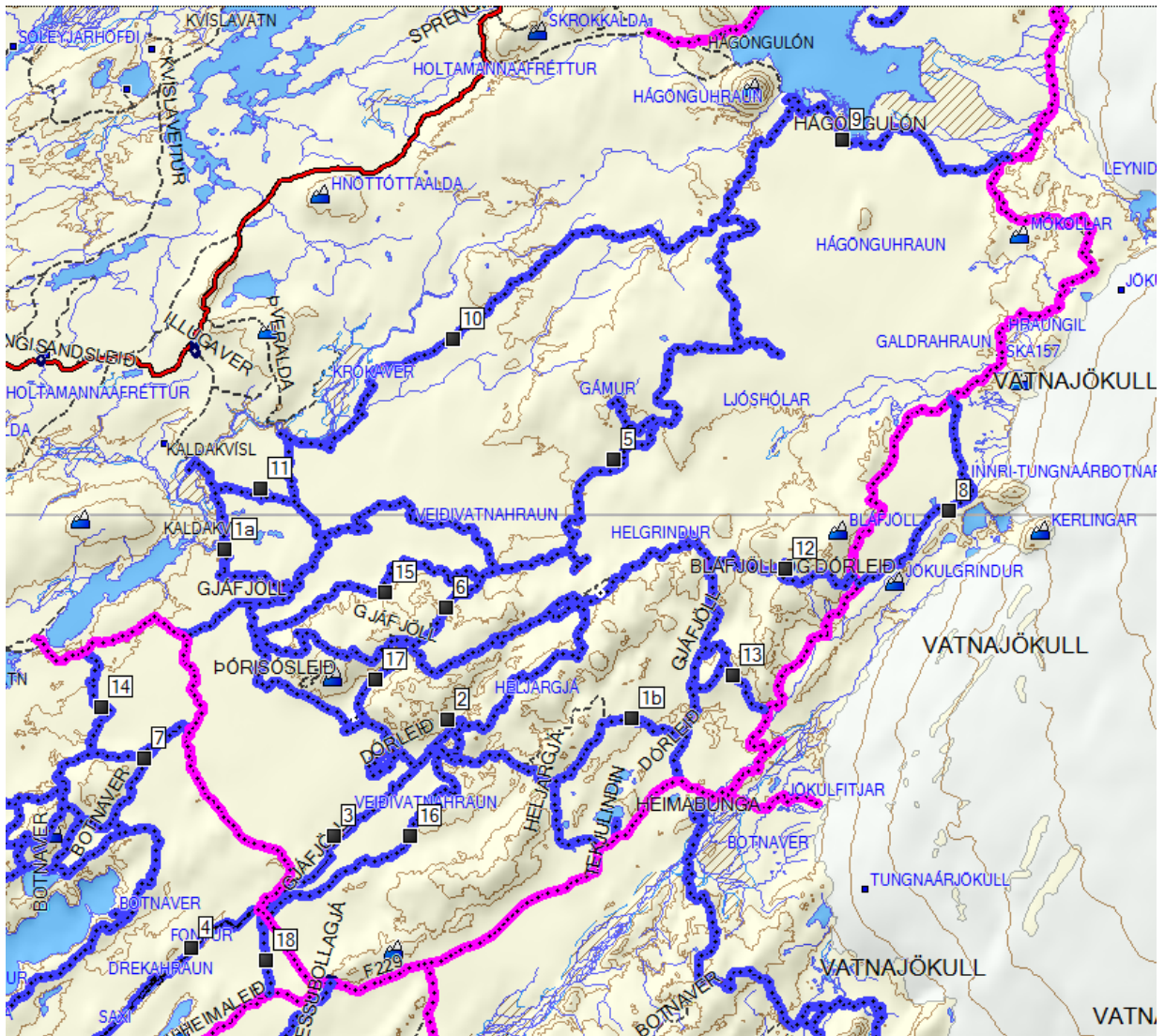
Vegna þess afdráttarlausa banns í kafla 9.3. um akstur á öðrum leiðum en þeim sem sérstaklega eru tilgreindar er mikilvægt að gera sér grein fyrir hvaða leiðir eru nú þegar á svæðinu og að hvaða mannvirkjum þarf að vera hægt að komast með ökutæki eða hvaða hagsmunum er hugsanlega fórnað með fortakslausu banni um akstur. Þá er mikilvægt að allar ökuleiðir verði tilgreindar með skýrum hætti í áætluninni vegna ákvæða 2. mgr. 13. gr. laga nr. 60/2007 um að slóðagerð verði „... einungis heimil ef gert er ráð fyrir henni í verndaráætlun ...“. Ljóst er

að ef gengið er of langt í lokun leiða nú í upphafi getur verið þungt í vöfum að heimila umferð síðar, jafnvel þó mönnum snúist hugur og sjái villur síns vegar.



Í eftirfarandi athugasemdum er aðallega horft til aksturs um vegi og slóða, sem margir hverjir eru áratuga gamlir, sumir allt frá árdögum bílferða um hálendið. Fjöl margar leiðir að áhugaverðum svæðum liggja enn þann dag í dag á sama stað og frumkvöðlarnir fóru fyrst. Ekki er að sjá að akstur um þær hafi valdið umtalsverðum spjöllum á þeirri rúmu hálfu öld sem þær hafa verið í notkun. Þá er í eftirfarandi athugasemdum fyrst og fremst horft til vega og slóða innan Vatnajökulsþjóðgarðs vestan Vatnajökuls, sunnan Vonarskarðs og norðan Veidivatna og Þórisvatns. Ekki er fjallað um vegi og slóða sem lenda utan þjóðgarðsins skv. auglýstu korti. Ekki er fjallað um þær leiðir sem þegar eru inn á auglýstu korti eða í upptalningu í kafla 9.3 í áætluninni.

Stjórn Ferðaklúbbsins 4x4 telur mjög mikilvægt að þeim leiðum sem hér eru inn færðar bláar á lit verði öllum bætt inn í upptalningu í töflu í kafla 9.3.1 í stjórnunar- og verndaráætlun og inn á vegakort þjóðgarðsins. Þær eru mikill gleðiauki ferðamönnum bæði til umferðar og fjölbreyttrar útivistar. Sumar þeirra eru auk þess nauðsynlegar veiðifélögum, Landsvirkjun, Vatnamælingum og fleiri stofnunum.

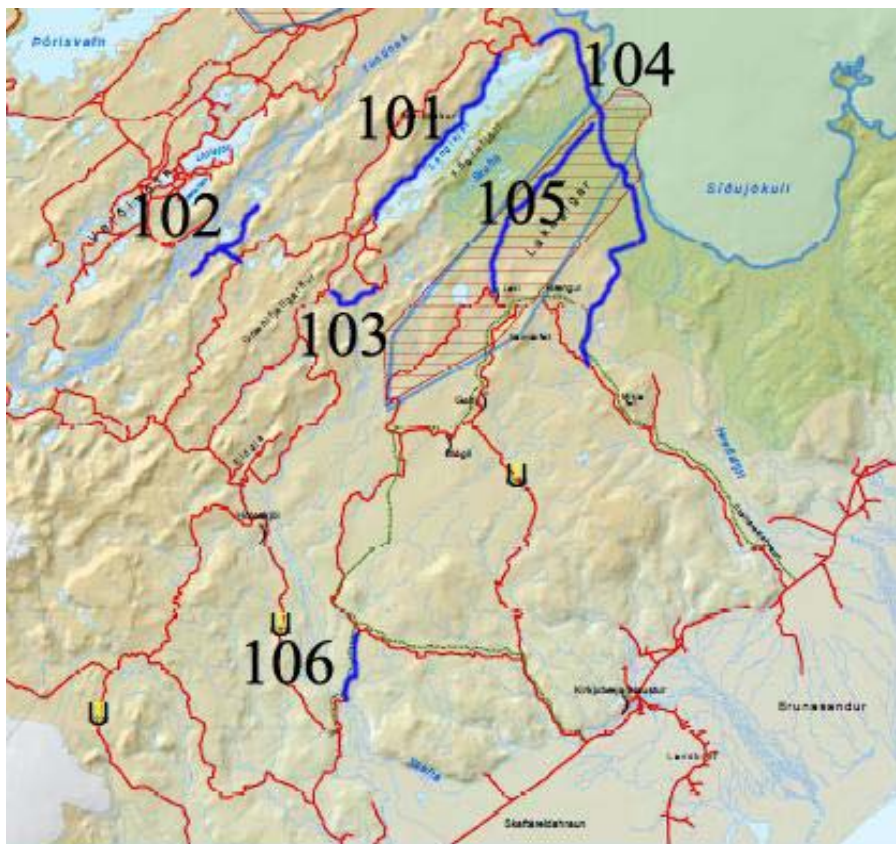


1. „Leið 16“. Þetta er leið sem Sigurjón Rist skrifar um í bók ferðafélags Akureyrar 1958 liggur sunnan Gjálfjalla. Megnið af leiðinni er í auglýstum tillögum en a) það vantar búið frá vaði á Köldukvisl að Gjálfjallanesi og b) einnig er leiðin æskileg norðan Tekjulindar og inn á Dórveg, en ekki vestan við. Leiðin norðan Tekjulindar er mun skýrari og eðlilegri þegar horft er til sögu og landslags en vesturleiðin á styttri sögu og er ekki eins skýr og mætti jafnvel láta fyrnast. Þessi upphaflega leið inn í Jökulheima er söguleg. Sögur eru um að notaðar hafa verið netadræsur til að koma fjallatrúkkum yfir mjúka foksandskafla.
2. Leið inn í Heljargjarkverk. Þarna vantar stuttan stubb frá Péturstorgi til að geta skoðað mikla sandskafla og fallett bólstraberg. Illfært og hættulegt er gangandi niður í kverkina frá Dórhring vegna þess hve laust bergið er, þó stutt sé að fara.
3. Leið frá Péturstorgi niður að Mána. Á þessari leið er fylgt gjávegg og ekið að mestu í foksandi. Miðja leið er vatnamælingarskúr. Leiðin, sem hefur verið rudd með ýtu að hluta fyrir mörgum árum, gefur sérstaklega góða möguleika á skemtilegri hemferð úr Jökulheimum.

4. Leið við Mána, Saxa og Font. Að mestu er ekið í foksandi um þessa þrjá merkilegu gíga. Einungis lítill hluti leiðarinnar er innan Þjóðgarðsins.
5. Leið frá Þórisósleið norðan Gjáfjalla, um Alviðru, veðurstöð og borholu að Heljargjá Norðanverði (30) og áfram til að skoða Gímu og Gám á Vatnsleysuöldum. Leiðin endar við borholu í Hágönguhrauni (26). Þetta er virk leið vísindamanna sem er tilvalin ferðamannaleið fyrir almenning.
6. Leið frá Gjáfjallahring norður að Heljargjá norðaverðri. Þessi leið stytir ferðina frá Jökulheimum að Hágönguhrauni og umhverfi.
7. Veiðimannavegur frá Þórisósleið niður í Botnavatn. Þetta er stikuð leið, mest notuð af veiðimönnum við Botnavatn og Þórisvatn. Hluti leiðarinnar er innan Þjóðgarðs.
8. Bárðargata inn undir Kerlingu og inn á Bárðargötu aftur. Þetta er leið sem mest er notuð til að koma göngufólki að Kerlingu til fjallgöngu.
9. Frá Borholu norður að Hágöngulóni um Hágönguhraun og Hraungil síðan austur að Bárðargötu. Þetta er bröltleið að hluta fyrir óbreytta bíla en sæmilega fær jeppum á stærri dekkjum. Athuga verður að stíflan yfir útfallið á Hágöngulóni er ekki alltaf fær. Á þessari leið hafa Vatnamælingar borað 4 holur en þær eru flestar ónýtar til mælinga. Leiðin er að mestu utan Þjóðgarðs en hefur gildi til að tengja hringleið um Hágönguhraun, frekar en að fara um útfallið á Hágöngulóni sem ekki er hægt að treysta að sé fært.
10. Leið frá Rauðhól austan Köldukvislar um Köldukvislarfitjar. Þessi leið endar við slóðann sem liggur norður Vatnsleysuöldur. Á þessari leið er borhola Vatnamælinga.
11. Leið um Sáttmálsörkina. Þarna er hraunhella, um 4x4 m og um 40cm þykk. Hún stendur bein upp á rönd og er merkilegt náttúruundur. Leiðin er ógreinileg og þarf að stika af kunnáttumönnum til að hún liggi sem best í landinu og komið verði í veg fyrir villuslóðir.
12. Bláfjöll frá Dór yfir Bláfjöll að Bárðargötu. Þetta er meira en 50 ára gömul leið með góðu útsýni.
13. Leið frá Bárðargötu við fossinn Fleygi yfir á Dórleið. Þarna er mælahús líklega með jarðskjálftamælum. Þessi slóð er mjög greinileg og mikið farin. Hún skiptist í 2 hluta að vestanverðu þar sem nyrðri slóðin er með brattri malarbrekku og illfær en ekki ófær til austurs.
14. Veiðimannaleið og Landsvirkjunarleið frá Þórisós að Útigönguhöfða. Þetta er leið sem heimamenn nota. Það eru 3 borholur á þessari leið.
15. Milli hrauns og hlíða. Leið sem er í foksandi, nokkuð slétt og fín. Töluvert fljótlegri en leiðin gegn um grýtt hraunið og veðurstöðina Alviðru. Sporin á þessari leið hverfa algerlega ef það gerir vont veður.
16. Leið frá Péturstorgi niður að Mána. Þessi leið er auðveldari óbreyttum bílum en leið 3 en töluvert öðruvísi útsýn.

17. Leið um Helgrindadal. Helgrindadalur er sendinn og leiðin er einungis fær venjulegum bílum til suðurs. Frekar brött sandbrekka er ofan í dalinn. Mjög hentug tengileið.
18. Styttingur í Veiðivatnahrauni. Þessi leið var stikuð af Sigurjóni Rist og félögum á sama hátt og Þórisósleiðin, með stikum sem voru grafnar niður með staurabor. Neðst á hverri stiku er kross sem grafinn er niður og veldur því að stikurnar hafa staðið í áratugi. Leiðin er meira notuð af Landsvirkjun og öðrum stofnunum en ferðafólk notar nírðri leiðina.

Athugasemdir um vegi og slóða sunnan Tungnaár og sunnan Skaftár



101. Leið suðvestur með Langasjó að norðan. Þetta er leið fær á heimilisjeppanum uns virkjað verður eða Skaftá fer aftur að renna í Langasjó eins og hún gerði fram til ársins 1960. Þetta er ævintýrleg leið fyrir kletta sem ná út í vatnið og um stutt dalverpi sem enda í bröttum og sérkennilega vindsorfnum sandsteinsklettum og móbergsgiljum. Frábær valkostur við sandaleiðina suður Breiðbak.
102. Spennandi ævintýrleið eftir þröngum lækjarfarvegi norðan Faxe vestur á sandaflæmi við Tungnaá og að veiðihúsum við Botnlangalón.
103. Sérstök og ævintýrleg styttileið frá veginum að skála Útivistar undir Mosfelli nærri Sveinstindi, fyrst eftir mel en síðan lækjarfarvegum að ármótum í Hvanggili þar sem ekið er norður með Hellnafjalli á Sveinstindsveg.

104. Þetta er einmuna spennandi og fjölbreytt leið um mela og jökulölduland jökulmegin við Skaftáreldahraunið. Hún opnast þegar Skaftá dettur niður á hausti - eða fyrr ef hún verður brúuð eða henni veitt í Langasjó. Alltaf er öllum jeppum fært að fara suður með Síðujökli og svo til suðvesturs að norðurenda Fremrieyra, þar yfir Brunná og á veginn eftir Fremrieyrum. Hann tengist veginum frá Miklafelli í Blæng.
105. Þessi leið er öll í þjóðgarðinum. Hún er ýttur vegur gegnum þetta ótrúlega torfæra og sögufræga Skaftáreldahraun sem fæstir komast annars staðar í verulega snertingu við. Þótt vegurinn sé í sjálfu sér vel fær er hann hvergi til hraðaksturs. Á honum leita allir ökumenn að lægst gír. Þessi leið er auðvitað mjög skemmtileg sem tenging við leið 104 en til þess að það geti gengið þarf Skaftá að liggja frá klettunum nyrst frá Tröllhamri svo að unnt sé að aka þar upp - eða niður. Það er frekar sjaldgæft en fer þó allt eftir því hvernig framburðurinn í Skaftá hefur hlaðist upp í árfarveginum.
106. Þetta er fornfræg leið sem liggur frá bænum Skaftárdal norður á Leiðólfsfellsveg. Eigandi jarðarinnar hefur sagt frá því að Vegagerðin hefði viljað bæta veginn fyrir nokkuð löngu - en ekki viljað gera neitt fyrir veginn yfir Skaftá heim að bænum. Það hafði farið illa í bóndann og samningar tókust ekki. Hann leiðbeindi fúslega um leiðina sem fyrst fer um nokkra mýri undir fjallsrótum en rennur svo upp klettahrygg, fer um hóla og hæðir og að lokum eftir þröngum læk á klettagólfi upp að veginum. Leiðin er öll vel fær heimilisjeppanum en nyti góðs af lagfæringu á vegamótunum við bæinn.

Aðrar athugasemdir.

Grundvallaratriði er að enginn þurfi að velkjast í vafa þegar komið er á staðinn um hvar umferð er leyfð, hvort heldur er akandi, gangandi, riðandi eða hjólandi. Þetta gerir það að verkum að afar brýnt er að merkingar verði skilmerkilegar. Gera þarf reglurnar sýnilegar ferðafólki á svæðinu. Einnig er mikilvægt að komið verði upp aðstöðu á þeim stöðum sem nú þegar eru fjölsóttir af ferðafólki eða fyrirsjáanlegt er að verði fjölsóttir á næstu árum. Ferðaklúbburinn 4x4 gerir sér grein fyrir að þetta getur kostað inngrip í náttúruna og jafnvel eitt-hvert rask en ef það verður ekki gert er veruleg hættu á ferðum. Huga þarf að því hvort rétt geti verið að koma upp t.d. hreinlætisaðstöðu víðar en fyrirliggjandi áætlun gerir ráð fyrir.

Ferðaklúbburinn 4x4 hvetur til að allar göngu- og akstursleiðir verði hnitsettar óháð því hvort þær verða stikaðar eða ekki. Þetta þjónar ekki bara hagsmunum náttúrunnar heldur líka öryggi ferðafólks enda eru veður afar válynd á þessum slóðum.

Varað er við þeim ógreinilegu ákvæðum áætlunarinnar um vald þjóðgarðsvarða í ýmsum málum. Ekki virðist gert ráð fyrir að hann þurfi að sækja sér ákvörðunarvald, en hefur óskorað vald til að banna og leyfa. Dregið er í efa að vald þjóðgarðsvarða til að banna ýmislegt eða leyfa, eins og fyrirliggjandi áætlun virðist gera ráð fyrir, eigi sér stoð í lögum um Vatnajökulsþjóðgarð. Hér er talið að gera þurfi betur grein fyrir heimildum.

Ferðaklúbburinn 4x4 er mótfallinn því sem lesa má út úr áætluninni og kalla mætti belta-skiptingu varðandi akstur á jökli og snjó. Það er ekki talin ástæða til að aðgreina gesti þjóðgarðsins í hópa, sem koma eigi í veg fyrir að hittist á hálendinu. Ferðaklúbburinn 4x4 minnir á að líklega eru engir hópar fjölmennari í Vatnajökulsþjóðgarði en þeir sem koma akandi, þar á meðal jeppamenn. Þá ber einnig að minna á að þeir sem ferðast gangandi reiða sig oftar en ekki á vélknúð ökutæki til að komast á staðinn eða heim aftur.

Ferðaklúbburinn 4x4 gerir athugasemdir við að tjöldun og næturgisting utan skipulagðra tjaldstæða virðist eiga að vera öðrum óheimil en gangandi ferðamönnum. Slíkt er talin mismunun og algerlega órökstutt. Minnt er á hinn almenna rétt almennings skv. 2. og 3. mgr. 20. gr. náttúruverndarlaga nr. 44/1999:

„Við alfaraleið í óbyggðum, hvort heldur er á eignarlandi eða þjóðlendu, er heimilt að setja niður hefðbundin viðlegutjöld.

Után alfaraleiðar, hvort heldur er á eignarlandi eða þjóðlendu, er heimilt að setja niður göngutjöld nema annað sé tekið fram í sérreglum sem kunna að gilda um viðkomandi landsvæði.“

Ekkert þarf að koma í veg fyrir að akandi gestir hafi meðferðist tjöld, sem í 3. mgr. 20. gr. eru kölluð göngutjöld, og öll rök skortir fyrir því að akandi gestir megi ekki tjalda eins og gangandi gestir. Kallað er eftir lögmaetum rökum fyrir því að akandi gestir þjóðgarðsins eigi ekki að hafa heimild til að tjalda á sama hátt og gangandi gestir. Því síður er skiljanlegt ef akandi gestir ættu ekki að hafa heimild til að gista í bílum sínum, enda trúfli þeir ekki umferð. Sjálfsagt er að ákvæði um slíka heimild væri sett inn í áætlunina.

Stjórn Ferðaklúbbsins 4x4 gerir kröfu um að núverandi ferðafrelsi allra sem vilja umgangast náttúruna af tillitssemi sé ekki skert meira en brýn nauðsyn og ítarleg rök krefjast. Ferðaklúbburinn 4x4 skorar á stjórn Vatnajökulsþjóðgarðs og umhverfisráðherra að sjá til þess að umferðarréttur almennings í Vatnajökulsþjóðgarði verði ekki frá honum tekinn.

Reykjavík, 23. júní 2010,
fyrir hönd Ferðaklúbbsins 4x4,

Sveinbjörn Halldórsson, formaður

Logi Ragnarsson, ritari og varaformaður

Guðmundur Sigurðsson, gjaldkeri

Hafliði S. Magnússon, meðstjórnandi

Óskar Erlingsson, meðstjórnandi

Fylgiskjal:
Samantekt um Vonarskarð, eftir Gísla Ólaf Pétursson.